



Canadian University Survey Consortium
Consortium canadien de recherche sur les
étudiants universitaires

MANUEL DES PROCÉDURES

Sondage de 2018 auprès des étudiants de dernière année

Octobre 2017

Rédigé par :
Canadian University Survey Consortium –
Consortium canadien de recherche sur les étudiants universitaires (CUSC-CCREU)
et
Prairie Research Associates Inc. (PRA)





**Canadian University Survey Consortium
Consortium canadien de recherche sur les
étudiants universitaires**

Mission

La mission du Consortium consiste à évaluer l'expérience au sein des universités canadiennes en sondant des populations représentatives d'étudiants inscrits dans les établissements participants.

Le Consortium est un organisme sans but lucratif composé d'établissements membres. Il soutient la collecte, la gestion, l'analyse et la diffusion annuelles des données des enquêtes. Les résultats font état des caractéristiques et des activités des étudiants ainsi que de leurs perceptions à l'égard de la qualité de l'enseignement à l'université qu'ils fréquentent en plus de constituer un vaste ensemble de renseignements comparatifs que les établissements participants peuvent mettre à profit.

But

Le Consortium vise à :

- Offrir aux étudiants l'occasion d'évaluer leur expérience universitaire.
- Fournir l'accès à un large ensemble de données comparatives et collectives au sujet de l'expérience universitaire au Canada, y compris des mesures des caractéristiques, des expériences, de la participation, des attentes et de la satisfaction des étudiants.
- Gérer et fournir des données uniformes et fiables afin de suivre l'évolution de la qualité de l'expérience post-secondaire au fil du temps, telle que perçue par les étudiants, dans le but d'évaluer les forces des établissements de même que les résultats scolaires, et d'appuyer les décisions concernant les améliorations à apporter.
- Contribuer à la reddition de comptes auprès des instances dirigeantes des établissements, des gouvernements et du public.

Visitez www.cusc-ccreu.ca pour obtenir d'autres renseignements sur CUSC-CCREU, la procédure d'adhésion, les enquêtes, l'inscription au sondage, l'Accord sur l'utilisation des données et sur l'adhésion au consortium et les publications.

Nouvelle série de sondages – résumé des questions

✓ = l'ensemble des questions portant sur ce thème est intégré au sondage

certaines = certaines des questions se trouvent dans le sondage

O = aucune des questions ne figure dans le sondage

Thèmes des questions	première année	années intermédiaires	dernière année
<i>Accent mis sur:</i>	<i>les transitions à faire</i>	<i>la persistance</i>	<i>la rétrospective et le cheminement de carrière</i>
Antécédents scolaires	certaines	certaines	✓
Demandes aux établissements post-secondaires	✓	O	O
Activités - scolaires, sur le campus, de bénévolat	O	✓	✓
Commentaires (questions ouvertes) – négatifs, positifs	✓	✓	✓
Engagement à terminer le programme d'études	✓	✓	O
Déplacements en direction et à partir du campus	O	✓	✓
Emploi actuel	✓	✓	✓
Conditions de logement actuelles	✓	✓	✓
Données démographiques – ethnicité	✓	✓	✓
Données démographiques – situation familiale, enfants	✓	✓	O
Données démographiques – niveau de scolarité des parents	✓	✓	✓
Handicaps – types, services adaptés	✓	✓	✓
Attentes par rapport à l'expérience	✓	certaines	certaines
Installations et services – utilisation, satisfaction	✓	✓	✓
Finances – cartes de crédit	✓	✓	✓
Finances – aide financière de l'université	✓	O	O
Finances – sources de revenu, montant	O	✓	✓
Finances – sources de dette remboursable, montant	O	✓	✓
Définition de buts – plans de carrière et d'emploi	✓	✓	✓
Définition de buts – programme universitaire ou majeure	✓	✓	certaines
Croissance et développement – connaissances, compétences	O	✓	✓
Motivation – raisons de fréquenter l'université	✓	O	O
Évaluation globale de cette université	certaines	certaines	✓
Après l'obtention du diplôme – projets d'études	O	O	✓
Après l'obtention du diplôme – projets d'emploi	O	O	✓
Professeurs, enseignement	✓	✓	✓
Choix de l'établissement – raisons de fréquenter l'université	✓	O	O
Sources d'information – sur cette université	✓	O	O
Personnel	✓	✓	✓
Passage à l'université	✓	O	O

Les sondages CUSC-CCREU suivent un cycle de trois ans :

- a) Le sondage auprès des étudiants de première année sera mené en 2019, 2022, 2025, etc.
- b) Le sondage auprès des étudiants des années intermédiaires sera mené en 2020, 2023, 2026, etc.
- c) Le sondage auprès des étudiants de dernière année sera mené en 2018, 2021, 2024, etc.

Modifications apportées au manuel des procédures 2018 comparativement à celui de 2017.

Table des matières

1. Introduction.....	6
2. Participation	6
2.1 Membre.....	6
2.2 Non-membre.....	6
3. Entrepreneur chargé du sondage.....	6
4. Calendrier	7
5. Échantillon.....	10
5.1 Entente de confidentialité.....	10
5.2 Échantillon type (standard).....	10
5.3 Pondération de l'échantillon.....	11
5.4 Échantillon spécial.....	11
5.5 Format du fichier échantillon.....	11
5.5.1 Champs obligatoires.....	11
5.5.2 Champs facultatifs.....	12
5.5.3 Vérification du fichier échantillon.....	12
5.5.4 Envoi de l'échantillon type à PRA.....	13
6. Prix de participation	13
7. Questions supplémentaires.....	13
7.1 Questions supplémentaires pour vos étudiants	13
7.2 Groupe de collaboration	14
8. Messages d'invitation et de rappel par courriel	14
8.1 Messages par courriel	14
8.1.1 En-tête des messages.....	14
8.1.2 Invitation par courriel.....	15
8.1.3 Rappels par courriel	15
8.2 Système de messagerie électronique et liste blanche de l'université.....	16
8.3 Vérification du message d'invitation et du sondage.....	17
9. Suivi des réponses	17
10. Expérience.....	17
11. Rapports.....	17
11.1 Groupes CCREU	18
11.2 Questionnaires considérés comme étant complets.....	18
11.3 Rapport général.....	18
11.4 Rapport universitaire abrégé	18

11.5 Rapport universitaire complet	19
11.6 Rapport pour le groupe de collaboration	20
11.7 Rapport comparatif	20
11.8 Rapport sommaire.....	20
12. Inscription.....	21
Point A. Qui contacter dans votre établissement	21
Point B. Participation.....	21
Point C. Informations utiles au sondage	21
Point D. Communications par courriel	22
Point E. Frais de base	23
Point F. Options additionnelles	23
F.1 Rappels additionnels par courriel.....	24
F.2 Questions additionnelles.....	24
F.3 Rapport et données pour le groupe de collaboration.....	24
F.4 Rapport comparatif	24
F.5 Rapport sommaire.....	24
F.6 Catégorisation des réponses aux questions ouvertes.....	25
F.7 Rapport imprimé et relié	25
Point G. Réduction optionnelle	25
13. Retrait.....	25
14. Factures et paiement	26
15. Prix.....	27
Annexe A. l'Accord sur l'utilisation des données et sur l'adhésion au consortium	28
Annexe B. Entente de confidentialité avec PRA.....	34

1. Introduction

Bienvenue au *Sondage de 2018 du CUSC-CCREU auprès des étudiants de dernière année* qui sera administré en ligne auxquels les étudiants en dernière année au baccalauréat seront invités à répondre durant l'hiver 2018. Le sondage est disponible en anglais et en français.

Nous vous remercions de votre collaboration en ce qui concerne le respect des procédures et des échéances énoncées dans le présent manuel. Cela aide à faire en sorte que les résultats soient comparables à l'échelle des universités et que les données tirées des réponses puissent être distribuées d'ici juin 2018.

2. Participation

Visitez le www.cusc-ccreu.ca pour avoir d'autres renseignements au sujet du CUSC-CCREU, les sondages, l'inscription au sondage de 2018, l'adhésion au consortium et les publications.

Si vous avez des questions au sujet de la participation au sondage, veuillez envoyer un courriel à l'adresse suivante : cusc.ccreu@gmail.com.

2.1 Membre

Toute université canadienne autorisée à décerner des diplômes de baccalauréat peut devenir membre du CUSC-CCREU en acquittant les frais annuels d'adhésion et en signant et respectant l'*Accord sur l'utilisation des données et sur l'adhésion au consortium* de l'organisme (voir l'Annexe A, surtout les items 4 à 10). Les demandes d'adhésion sont examinées et approuvées par le conseil d'administration. La durée du mandat est annuelle et débute le 1^{er} septembre et se termine à l'issue de l'Assemblée générale annuelle des membres l'année suivante (environ 14 mois plus tard).

Les universités membres peuvent choisir de participer au sondage en complétant le *formulaire d'inscription* en ligne. Les universités acquittent les frais annuels d'adhésion, les frais de base et le coût des options choisies (plus les taxes applicables). Seuls les membres qui participent au sondage reçoivent un fichier de données général qui contient toutes les réponses aux questions fermées du sondage de tous les établissements participants, un rapport général, un fichier contenant l'ensemble des réponses des étudiants de l'établissement, un rapport universitaire complet, ainsi que les données et les rapports optionnels choisis (voir la section 12. Inscription Point E. Frais de base).

2.2 Non-membre

Les établissements qui ne souhaitent pas adhérer au consortium peuvent tout de même participer aux sondages, à la discrétion du conseil d'administration du CUSC-CCREU. Les établissements non-membres n'ont pas à signer l'*Accord pour l'utilisation des données et l'adhésion au consortium* puisqu'ils ne reçoivent pas les données des autres établissements. Des frais de participation sont exigés en plus des frais de base et du coût des options choisies par l'établissement. Ces établissements ne reçoivent que les résultats qui concernent leurs étudiants. Ces résultats ne sont pas inclus dans les données générales ni dans le rapport général (voir la section 12. Inscription Point E. Frais de base).

3. Entrepreneur chargé du sondage

CUSC-CCREU a retenu les services de Prairie Research Associates Inc. (PRA) afin qu'elle administre et gère le sondage en ligne, recueille et analyse les données et produise les fichiers de données et les rapports.

Pour toutes questions ou préoccupations portant précisément sur les procédures et les échéances du sondage, veuillez communiquer avec Nicholas Borodenko, gestionnaire de recherche principal, aux bureaux de PRA à Winnipeg, au Manitoba :

Courriel : borodenko@pra.ca

Téléphone : 204 594-2080

Numéro sans frais : 1 888 877-6744

Télécopieur : 204 989-2454

4. Calendrier

Pour nous aider à coordonner le sondage, veuillez remplir en ligne d'ici le **vendredi 15 décembre 2017** le *formulaire d'inscription* qui se trouve à l'adresse suivante : http://www.cusc-ccreu.ca/fr/home_fr.html « **Participer** ». Habituellement, les inscriptions tardives sont acceptées, mais les établissements qui se seront inscrits avant la date limite auront la priorité.

Le tableau 4 présente des dates d'échéance qu'il est possible de modifier, dans les limites du possible, selon les besoins des universités participantes. Nous vous recommandons fortement de lancer le sondage à votre université le plus tôt possible en début d'année. Le sondage peut être lancé au plus tôt le **lundi 8 janvier 2018** et au plus tard le **vendredi 23 mars 2018**.

La seule date qui ne peut être modifiée est celle du **vendredi 13 avril 2018**, car c'est à ce moment que le sondage prend fin.

Vous pouvez changer la date de début du sondage de votre université après avoir effectué votre inscription, mais les établissements qui auront choisi la même date avant vous auront la priorité.

Assurez-vous que la date de début que vous avez choisie ne coïncide pas avec des activités à votre université, comme les semaines de relâche des sessions d'hiver et du printemps (semaine d'études), les examens et d'autres sondages.

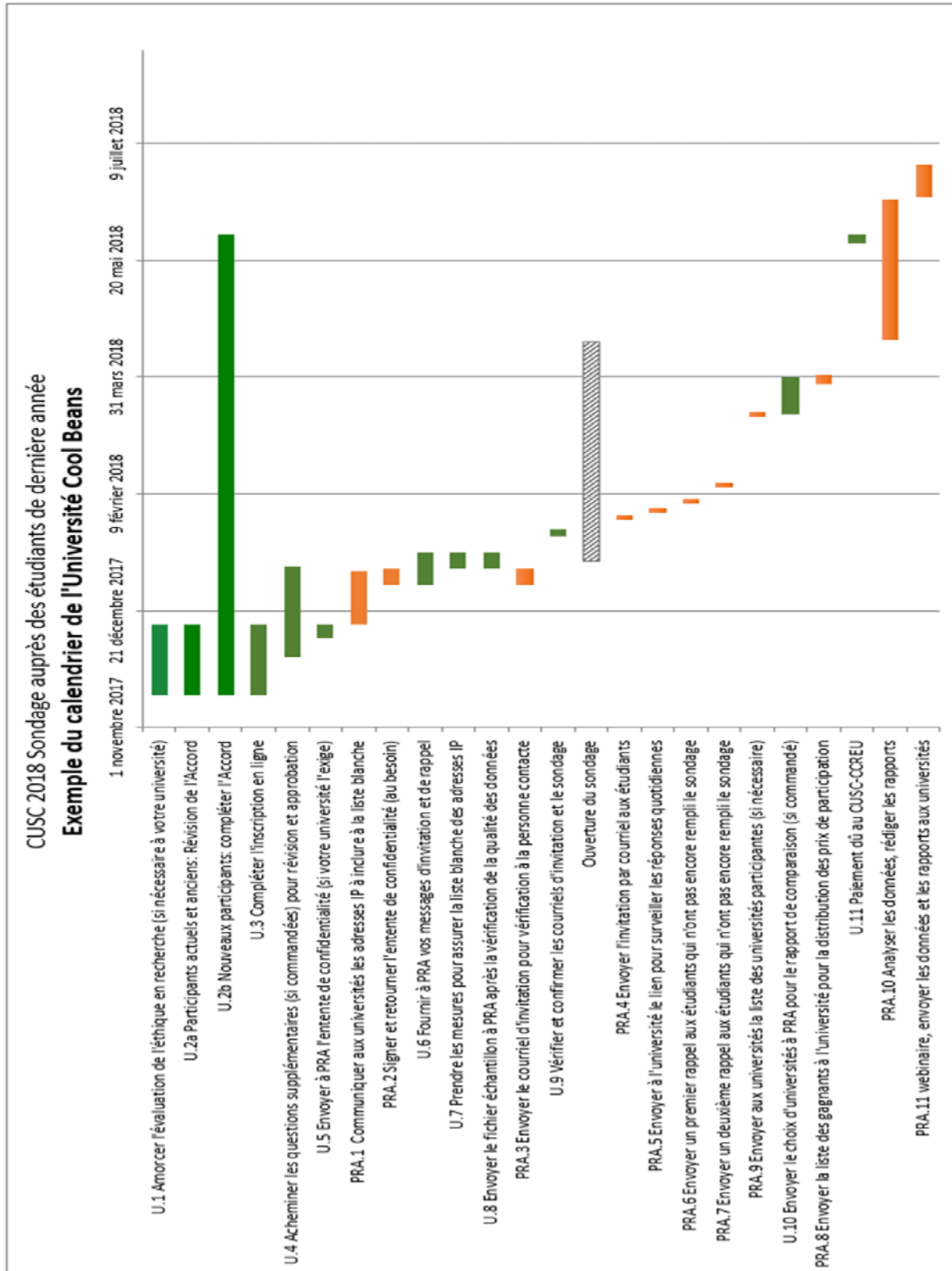
Tableau 4 Calendrier

Responsabilité	Activité	Échéance
Université	U.1 Amorcer l'évaluation de l'éthique en recherche (si nécessaire à votre université)	Le plus tôt possible
Université	U.2a Les participants actuels et anciens : réviser <i>l'Accord sur l'utilisation des données et sur l'adhésion au consortium</i>	Avant le 15 décembre 2017
Université	U.2b Nouveaux participants : Compléter <i>l'Accord sur l'utilisation des données et sur l'adhésion au consortium</i> et retourner le au CUSC-CCREU (voir l'Annexe A)	Avant le 1 ^{er} juin 2018
Université	U.3 Procéder à l'inscription en ligne http://www.cusc-ccreu.ca/fr/home_fr.html "Participer"	15 décembre 2017
Université	U.4 Acheminer des questions supplémentaires (si votre choix est fait) pour le sondage de votre université ou de votre groupe de collaboration à cusc.ccreu@gmail.com	Au moins quatre semaines avant le début du sondage de votre université
Université	U.5 Fournir à PRA borodenko@pra.ca une entente de confidentialité à signer (si votre université l'exige)	Au moins deux semaines avant le début du sondage de votre université
Université	U.6 Fournir à PRA borodenko@pra.ca vos messages d'invitation et de rappel à transmettre par courriel	Au moins une semaine avant le début du sondage de votre université
Université	U.7 Confirmer l'établissement d'une liste blanche ¹ des adresses IP ou les mesures prises pour éviter que les filtres de la messagerie électronique de l'université bloquent les invitations et les rappels	Au moins une semaine avant le début du sondage de votre université
Université	U.8 Envoyer les données d'échantillon à PRA après avoir complété la vérification de la qualité des données	Au moins une semaine avant le début du sondage de votre université

Responsabilité	Activité	Échéance
Université	U.9 Vérification du courriel d'invitation et du sondage; vérification des questions additionnelles (si commandées); envoyer une confirmation ou des rétroactions à PRA	Au moins une semaine avant le début du sondage de votre université
PRA	PRA.1 Communiquer les adresses IP à inclure à la liste blanche ¹ aux universités participantes	Avant le 5 janvier 2018
PRA	PRA.2 Signer l'entente de confidentialité et la retourner (au besoin)	Au moins une semaine avant le début du sondage
PRA	PRA.3 Envoyer l'invitation par courriel à la personne à contacter de l'université pour vérifier le lien vers le sondage et les questions.	Au moins une semaine avant le début du sondage
PRA	PRA.4 Envoyer l'invitation par courriel aux étudiants, y compris un lien vers le sondage	Semaine 1 Dès le 11 janvier 2018 et au plus tard le 23 mars 2018
PRA	PRA.5 Envoyer à l'université le lien vers le site Web pour qu'elle puisse surveiller les réponses quotidiennes	Durant la semaine 1
PRA	PRA.6 Envoyer un premier rappel aux étudiants qui n'ont pas encore rempli le sondage	Semaine 2 Une semaine après l'envoi de l'invitation par courriel
PRA	PRA.7 Envoyer un deuxième rappel aux étudiants qui n'ont pas encore rempli le sondage	Semaine 3 Deux semaines après l'envoi de l'invitation par courriel, une semaine après le premier rappel
PRA	PRA.8 Envoyer à l'université la liste des noms et adresses de courriel des répondants sélectionnés de façon aléatoire en vue de la distribution des prix de participation	Selon la date choisie par l'université
PRA	PRA.9 Pour les rapports de comparaison, envoyer aux universités la liste des universités participantes	15 mars 2018
Université	U.10 Sélectionner un groupe témoin composé d'universités participantes pour le rapport de comparaison (si commandé); envoyer la liste d'au moins 4 universités à PRA	22 mars 2018
Fin du sondage		Vendredi 13 avril 2018
Université	U11. Paiement dû au CUSC-CCREU pour les frais d'adhésion (si choisi), les frais de base du sondage et les options additionnelles	31 mai 2018
PRA	PRA.10 Nettoyer et analyser les données; rédiger les rapports	Vers la mi-juin 2018
PRA	PRA.11 Présentation Webinaire des résultats généraux; transmettre les données et les rapports aux universités	Vers le 30 juin 2018

Note 1 : L'établissement d'une liste blanche signifie faire en sorte que les messages d'invitation et de rappel envoyés par courriel à votre université depuis les serveurs de messagerie électronique identifiés par leurs adresses IP ou dénominations dans le système de noms de domaine ne soient pas refusés, supprimés ou classés comme courrier indésirable. Il se peut que le personnel de votre service informatique central ait à établir la liste blanche étant donné qu'il gère les serveurs de votre université chargés du traitement des courriels entrants et de leur acheminement aux boîtes de réception (voir la section 8.2).

Sur le *formulaire d'inscription* qui se retrouve en ligne, les universités peuvent choisir la date à laquelle le sondage prendra fin pour leurs étudiants. PRA fournira à chaque université un lien vers un site Web à partir duquel elles pourront consulter le nombre de réponses quotidiennes et s'appuyer sur ces données pour décider de mettre fin plus tôt au sondage. CUSC-CCREU conseille de mettre fin au sondage avant la date d'échéance si plus personne n'y répond afin que PRA ait suffisamment de temps pour nettoyer les données, effectuer les analyses, rédiger les rapports et créer les fichiers de données.



Note : Tous les items présentés dans le calendrier ne s'appliquent pas à toutes les universités.

5. Échantillon

5.1 Entente de confidentialité

Toute université qui exige que PRA signe une entente de confidentialité avant de fournir un fichier échantillon contenant les données sur les étudiants doit acheminer l'entente en question à PRA à l'adresse borodenko@pra.ca au moins deux semaines avant le lancement du sondage à l'université en question. Voir l'Annexe B pour un modèle qui peut être ajusté en fonction des exigences de votre établissement.

5.2 Échantillon type (standard)

L'échantillon type de 2018 ne doit comprendre que les **étudiants d'un programme de premier cycle qui en sont à leur dernière année et qui sont admissibles à l'obtention d'un diplôme de baccalauréat au printemps 2018**. Pour que les échantillons types de toutes les universités soient composés du même genre d'étudiants, nous vous demandons :

- de n'inclure que les étudiants qui sont inscrits à la session d'hiver 2018;
- de n'inclure que les étudiants inscrits dans les programmes de baccalauréat de durées de 3, 4 ou 5 ans (programmes de premier cycle dont les étudiants peuvent s'inscrire directement de l'école secondaire ou du CÉGEP);
- d'inclure les étudiants qui ont déjà de l'expérience post-secondaire à votre établissement ou à un autre établissement (les étudiants qui continuent leurs études, retournent aux études ou sont en situation de transfert);
- d'inclure les étudiants inscrits à temps plein et à temps partiel, ceux qui résident dans la province où ils étudient et ceux qui viennent d'une autre province, les étudiants canadiens et étrangers et les étudiants qui suivent les cours à distance et sur le campus;
- dans le cas d'étudiants d'un programme de baccalauréat de trois ans, d'inclure ceux qui sont en troisième année;
- dans le cas d'étudiants d'un programme de baccalauréat de quatre ans, d'inclure ceux qui sont en quatrième année;
- dans le cas d'étudiants d'un programme de baccalauréat de plus de quatre ans, d'inclure ceux qui en sont à leur dernière année;
- d'**exclure** les étudiants libres, spéciaux, non déclarés et ceux de programmes de diplôme et de certificat ou de l'éducation permanente.

Il vous sera peut-être impossible de déterminer qui sont les étudiants de dernière année avec 100 % d'exactitude, mais faites la meilleure estimation possible à partir des renseignements dont vous disposez. Dans certains établissements, l'admissibilité au diplôme repose sur le nombre de crédits obtenus. Dans certains autres, le critère est d'avoir fait une demande de diplôme.

Il importe que votre méthode d'échantillonnage fasse en sorte que chaque étudiant d'un programme de premier cycle admissible ait la même probabilité d'être inclus dans l'échantillon type.

La taille habituelle d'un échantillon type est de mille (1 000) étudiants. CUSC-CCREU autorise les universités à fournir un échantillon composé de l'ensemble des étudiants d'années intermédiaires qui répondent aux critères. Les universités dont la cohorte d'étudiants d'années intermédiaires compte moins de 1 000 personnes peuvent choisir l'option d'échantillon plus petit.

Le fichier de données générales, disponible en formats Excel et SPSS, ne contiendra que les enregistrements des répondants qui répond aux critères de l'échantillon type des universités participantes membres du CUSC-CCREU. PRA ne tiendra compte que des répondants de l'échantillon type dans les rapports écrits présentés à votre université (voir la Section 11. Rapports).

5.3 Pondération de l'échantillon

Sur le *formulaire d'inscription*, il faut indiquer le nombre total d'étudiants de la session d'hiver 2018 qui répondent à la définition de l'échantillon type. Si vous ne connaissez pas le nombre réel, veuillez fournir un nombre approximatif. Une fois que vous aurez le nombre définitif, communiquez-le par courriel à PRA à l'adresse borodenko@pra.ca. Cette information servira à calculer les poids des réponses, lesquels seront fournis avec les fichiers de données et pourront être appliqués au moment d'analyser les données du sondage.

5.4 Échantillon spécial

En plus de l'échantillon type, vous pouvez tirer un échantillon spécial qui ne répond pas à la définition de l'échantillon type. Vous pouvez ainsi sonder des étudiants qui ne peuvent être inclus dans l'échantillon type ou sur-échantillonner certains groupes d'étudiants (p. ex., les étudiants autochtones, étrangers ou qui font partie d'un programme d'études particulier).

Les données de l'échantillon spécial doivent être fournies dans le même format que celui de l'échantillon type (voir la section 5.5). Les enregistrements de l'échantillon spécial doivent être différenciés de ceux de l'échantillon type dans le champ « Échantillon ». Les étudiants de l'échantillon spécial seront joints en utilisant les mêmes messages d'invitation et de rappel que ceux utilisés pour l'échantillon type et en respectant le même calendrier.

Les enregistrements de données des échantillons type et spécial seront intégrés au fichier de données de votre université avec un champ indiquant l'échantillon duquel provient chaque enregistrement. PRA ne tiendra compte que des répondants de l'échantillon type dans les rapports écrits présentés à votre université.

Nous vous demandons d'indiquer sur le *formulaire d'inscription* si vous fournirez un échantillon spécial.

5.5 Format du fichier échantillon

PRA doit recevoir les échantillons type et spécial au moins une semaine avant le début du sondage dans votre établissement, dans un fichier Excel contenant les champs suivants :

Tableau 5.5 Format du fichier d'échantillon

ID	Prénom	Nom	Courriel	CPE	Échantillon	Durée	Âge	Citoyenneté	Sexe	Charge	Option 1	Option 2, etc.
0001	Jean	Untel	untel@universite.ca	26.0101	type	3	24	1	1	2	A	
0002	Suzie	Tremblay	stremblay@universite.ca	38.0105	type	5	20	3	1	9	G	
0003	Jeanne	Unetelle	junetelle@universite.ca	24.0101	spécial	4	19	2	2	1	T	

5.5.1 Champs obligatoires

Pour réduire la longueur du sondage, les universités fourniront certaines données démographiques et scolaires à partir de leurs systèmes d'information, p. ex., la citoyenneté et le sexe.

ID – Identificateur unique que votre université crée et attribue à chaque étudiant de l'échantillon. **Ce n'est pas le numéro d'identification officiel attribué par l'université.** Il sera inclus comme variable dans le fichier de données que PRA fournit à votre université. Nous recommandons aux universités de tenir un fichier établissant la concordance entre les ID des étudiants aux fins du sondage du CUSC-CCREU et ceux attribués par leur établissement d'enseignement. Champ numérique de 10 chiffres ou moins.

Prénom – Prénom de l'étudiant. Il est préférable d'utiliser le prénom dans l'appel des messages d'invitation et de rappel, car cela personnalise le message, qui ressemble moins à un courriel à diffusion collective. Zone de texte d'au plus 50 caractères.

Nom – Nom de famille de l'étudiant. Zone de texte d'au plus 50 caractères.

Courriel – Adresse de courriel de l'étudiant. Inclure l'adresse de courriel complète. Si l'étudiant a fourni plusieurs adresses de courriel, les indiquer dans des champs distincts (Courriel 1, Courriel 2, etc.) À titre d'exemple, vous pouvez avoir l'adresse de courriel institutionnelle et l'adresse de courriel personnelle de l'étudiant. Afin d'accroître le taux de réponse, il peut être avantageux d'essayer de joindre un étudiant aux deux adresses de courriel. PRA acheminera les messages d'invitation et de rappel à toutes les adresses de courriel qu'on lui aura fournies. Zone de texte d'au plus 250 caractères.

CPE – *Code de la Classification des programmes d'enseignement* (CPE) du programme principal de l'étudiant composé de six chiffres, les deux premiers étant séparés par un point des quatre derniers (xx.xxxx). À titre d'exemple, le code de la CPE d'un programme général en biologie est 26.0101. Si un étudiant est inscrit dans plusieurs programmes (deux majeures), vous pouvez indiquer le code de la CPE de la deuxième majeure dans un champ optionnel dans le fichier échantillon. Zone de texte d'au plus 7 caractères.

Utilisez le manuel *Classification des programmes d'enseignement (CPE) Canada 2011* qui se trouve sur le site de Statistique Canada à <http://www.statcan.gc.ca/subjects-sujets/standard-norme/cip-cpe/2011/index-indexe-fra.htm> pour déterminer le code à attribuer aux majeures ou spécialités des étudiants selon leur champ d'études.

Échantillon – Échantillon type ou échantillon spécial. Valeurs : type, spécial. Zone de texte d'au plus 10 caractères.

Durée – Durée normale du programme de l'étudiant. Valeurs : 3 = trois ans, 4 = quatre ans, 5 = plus de quatre ans. Champ numérique, 1 chiffre.

Âge – Âge de chaque étudiant au 1^{er} septembre 2017. Valeurs : tout nombre entier (aucune décimale), 999 = inconnu. Champ numérique, 3 chiffres.

Citoyenneté – Valeurs 1 = canadienne, 2 = résident permanent, 3 = étrangère/visa d'étudiant, 9 = inconnue. Champ numérique, 1 chiffre.

Sexe – Valeurs : 1 = féminin, 2 = masculin, 3 = autre, 9 = inconnu. Champ numérique, 1 chiffre.

Charge – Statut d'inscription à l'hiver 2018 (ou à l'automne 2017 si les données de l'hiver ne sont pas disponibles). Les définitions d'étudiant à temps plein et d'étudiant à temps partiel doivent être énoncées dans les lignes directrices de votre université. Valeurs : 1 = plein temps, 2 = temps partiel, 9 = inconnu. Champ numérique, 1 chiffre.

5.5.2 Champs facultatifs

Vous pouvez fournir jusqu'à 10 champs de données facultatifs (Option 1, Option 2, etc.) dans le fichier échantillon. Ces champs peuvent comprendre tout renseignement sous forme numérique ou alphanumérique que votre université souhaite lier aux enregistrements des étudiants (p. ex., campus, type d'admission, origine, moyenne pondérée cumulative). Ces champs peuvent chacun contenir au plus 25 caractères. Ils seront joints aux enregistrements de données du fichier de votre université, mais pas au fichier général contenant les données de l'ensemble des universités participantes.

5.5.3 Vérification du fichier échantillon

Vérifiez les données dans votre fichier échantillon avant de l'envoyer à PRA. Assurez-vous que les étiquettes des colonnes correspondent à la liste des champs obligatoires (voir Section 5.5.1).

- Combien d'étudiants avez-vous dans votre fichier échantillon? Est-ce que ce chiffre correspond avec ce que vous avez mis sur le *formulaire d'inscription*?
- Vérifiez qu'il n'y a qu'un seul enregistrement (ligne) pour chaque étudiant; aucun enregistrement n'est doublé. Si un étudiant est inscrit à plus d'un programme (par exemple, deux majeurs, vous pouvez inclure le code CEP pour la deuxième majeur dans un des champs facultatifs dans votre fichier échantillon.
- Est-ce que les codes CEP sont présentés sous le format où les deux premiers chiffres sont séparés par un point des quatre derniers (xx.xxxx), i.e. 11.0701, 52.0201?
- Quel est l'âge moyen des étudiants de votre échantillon? Quel est la tranche d'âge? Est-ce que ceci correspond à vos attentes de l'âge des étudiants d'années intermédiaires au baccalauréat à l'automne 2017?
- Quel pourcentage est représenté par le sexe féminin dans votre échantillon? Est-ce que ce pourcentage se compare aux autres statistiques de votre établissement sur le sexe? Est-ce que les étudiants de sexe féminin ont bel et bien le code approprié (1=féminin).
- Effectuez d'autres vérifications sur les données de votre fichier échantillon afin que ce dernier réponde aux critères spécifiés dans la section 5.2 et la section 5.5.1.

5.5.4 Envoi de l'échantillon type à PRA

Pour assurer la confidentialité des données des étudiants, nous vous demandons de protéger le fichier échantillon à l'aide d'un mot de passe. Envoyez les données d'échantillon à PRA à l'adresse borodenko@pra.ca au moins une semaine avant le début du sondage de votre université. Communiquez le mot de passe à PRA dans un message distinct de celui qui contient le fichier échantillon.

6. Prix de participation

CUSC-CCREU encourage les universités à offrir des prix de participation dans le but d'accroître le taux de réponse. Le nombre de prix de participation et leur montant seront déterminés par l'université. Nous vous demandons d'indiquer sur le *formulaire d'inscription* si votre université remettra des prix de participation.

Si votre université offre des prix de participation, veuillez indiquer sur le *formulaire d'inscription* la date à laquelle vous souhaitez que PRA sélectionne de façon aléatoire un nombre de répondants en fonction du nombre de prix offerts. Le nom et l'adresse de courriel de ces étudiants seront communiqués à la personne contacte principale. Il incombe à l'université d'acheter les prix, d'aviser les étudiants et de leur remettre les prix.

7. Questions supplémentaires

7.1 Questions supplémentaires pour vos étudiants

Votre université peut ajouter à la fin du sondage des questions qui ne seront posées qu'à vos étudiants. Veuillez indiquer ces questions sur le *formulaire d'inscription*. Les réponses aux questions supplémentaires seront fournies dans le fichier de données de votre université. Elles ne seront pas intégrées au rapport universitaire abrégé, au rapport universitaire complet et ni au fichier de données générales.

Les questions supplémentaires doivent être approuvées par le Conseil d'administration du CUSC-CCREU pour vérifier qu'elles répondent à la mission et au but de l'organisme (voir la page 2) et n'allongent pas excessivement le sondage. Au moins quatre semaines avant le début de votre sondage, veuillez les envoyer par courriel à cusc.ccreu@gmail.com aux fins d'examen. Veuillez également indiquer où dans le sondage vous souhaitez les placer. Si les questions supplémentaires sont approuvées, elles apparaîtront dans le sondage dans la langue que vous les aurez soumises (français et/ou anglais).

7.2 Groupe de collaboration

Cette option permet à un groupe d'universités de poser les mêmes questions supplémentaires à leurs étudiants. Les universités intéressées sont responsables de mettre en place le groupe de collaboration, préparer les questions supplémentaires et si nécessaire, préparer et signer des ententes sur le partage des données. Veuillez indiquer sur le *formulaire d'inscription* que vous faites partie du groupe de collaboration. Les coûts des questions supplémentaires et du rapport de collaboration seront partagés entre les universités faisant partie du groupe.

Chaque université faisant partie du groupe de collaboration recevra toutes les réponses aux questions supplémentaires de toutes les universités du groupe, ainsi qu'un rapport de collaboration (voir la section 11.6 Rapport de collaboration).

Les questions supplémentaires du groupe de collaboration doivent être approuvées par le conseil d'administration du CUSC-CCREU pour s'assurer qu'elles répondent à la mission et au but de l'organisme (voir la page 2) et n'allongent pas indûment le sondage. Au moins quatre semaines avant le début de l'administration du sondage dans votre établissement, veuillez envoyer les questions supplémentaires par courriel à cusc.ccreu@gmail.com afin qu'elles soient vérifiées. Veuillez également indiquer où dans le sondage vous souhaitez les placer. Si les questions supplémentaires sont approuvées, elles apparaîtront dans le sondage dans la langue que vous les aurez soumises (français et/ou anglais).

8. Messages d'invitation et de rappel par courriel

PRA transmettra tous les messages d'invitation et de rappel aux étudiants en vue de leur participation au sondage et fournira un lien vers le sondage.

8.1 Messages par courriel

Au moins **une semaine** avant la date du début de votre sondage, envoyez à PRA borodenko@pra.ca les versions des messages d'invitation et de rappel rédigées par votre université. Les messages envoyés doivent être tels que vous souhaitez qu'ils apparaissent, y compris les logos et les images. Les messages d'invitation et de rappel ne seront pas envoyés pendant les semaines de relâche des sessions d'hiver et du printemps (semaine d'études).

Les caractéristiques que comportent vos messages d'invitation et de rappel, comme les éléments graphiques intégrés (p. ex., logos, images), le format RTF ou le format HTML, aident à valider le sondage, mais ne s'afficheront peut-être pas correctement dans certains programmes de messagerie électronique. Veuillez indiquer les mesures à prendre par PRA sur le *formulaire d'inscription*.

Un lien se retrouve à la fin de tous les messages courriels envoyés aux étudiants les permettant de refuser de recevoir d'autres courriels concernant le sondage.

8.1.1 En-tête des messages

Les renseignements que PRA utilisera par défaut figurent ci-dessous dans la section 8.1.2 Invitation par courriel et dans la section 8.1.3 Rappels par courriel. Les universités peuvent changer l'adresse de courriel et la ligne d'objet de l'en-tête du message.

Les courriels renvoyés automatiquement et les réponses sont acheminés à cusc@pra.ca. PRA répondra aux courriels envoyés par les étudiants (en anglais ou en français, selon le cas). Vous pouvez remplacer cette adresse par l'adresse de courriel de votre choix. Faites attention si vous décidez d'utiliser une autre adresse de courriel. Assurez-vous qu'elle est valide et qu'elle fait l'objet d'une surveillance fréquente.

8.1.2 Invitation par courriel

L'invitation comprendra un message et un lien vers le sondage en ligne. Il se peut que certaines universités doivent ajouter d'autres informations afin de respecter les exigences en matière de consentement éclairé, conformément à leur processus d'approbation touchant l'éthique en recherche. Les universités peuvent modifier le message d'invitation en fonction de leurs exigences.

EXEMPLE: COURRIEL D'INVITATION

De: PRA pour le compte de [nom de l'université]

Sujet: [nom de l'université] veut l'opinion des étudiants sur le point d'obtenir leur diplôme

Cher/Chère <prénom de l'étudiant> :

Je vous écris pour vous inviter à participer au *Sondage de 2018 du CUSC-CCREU auprès des étudiants de dernière année*. L'étude est menée dans plus de 30 universités canadiennes afin de nous aider à en apprendre davantage sur nos étudiants et leurs expériences à l'université. En répondant à ce sondage, vous contribuez de manière appréciable aux futures recherches portant sur l'évolution et les caractéristiques de l'expérience des étudiants de premier cycle des universités canadiennes.

Veuillez prendre part à ce projet important en cliquant sur le lien ci-dessous et en remplissant le questionnaire. Il ne vous faudra qu'une vingtaine de minutes pour répondre aux questions. **Si vous remplissez ce questionnaire, vous serez automatiquement inscrit(e) à un tirage vous donnant la chance de gagner <INSÉRER LE PRIX DE PARTICIPATION>**.

Toutes vos réponses sont confidentielles et vous n'avez pas à répondre à toutes les questions. En cas de problèmes, veuillez joindre Nicholas Borodenko de PRA, la firme de recherche embauchée par le CUSC-CCREU pour mener cette étude, à cusc@pra.ca.

Merci à l'avance de fournir ces renseignements, qui nous seront fort utiles.

<NOM DU REPRÉSENTANT DE L'UNIVERSITÉ>

<TITRE>

Cliquez ici afin de ne plus recevoir de courriel à cette adresse concernant ce sondage : [lien].

8.1.3 Rappels par courriel

Une semaine après l'envoi de l'invitation par courriel, PRA enverra un premier rappel par courriel aux non-répondants. Deux semaines après l'envoi du message d'invitation, PRA transmettra un deuxième rappel par courriel aux non-répondants. Vous pouvez modifier les messages de rappel pour les adapter aux besoins de votre université ainsi que l'intervalle entre les deux rappels en consultant au préalable PRA.

Si votre université souhaite envoyer plus de deux rappels aux non-répondants, indiquez-le sur le *formulaire d'inscription*. Des frais additionnels s'appliqueront. Un maximum de quatre rappels sera envoyé. Veuillez lancer le sondage à une date qui permet d'avoir un intervalle suffisant entre les rappels.

EXEMPLE : PREMIER RAPPEL PAR COURRIEL

De: PRA pour le compte de [nom de l'université]

Sujet: Rappel : [nom de l'université] veut l'opinion des étudiants sur le point d'obtenir leur diplôme

Cher/Chère <prénom de l'étudiant> :

Nous vous avons envoyé récemment un courriel au sujet du *Sondage de 2018 du CUSC-CCREU auprès des étudiants de dernière année*. Vos commentaires sont très importants et nous avons remarqué que vous n'avez pas encore répondu au sondage.

Veillez prendre les prochaines minutes pour remplir le questionnaire ou y répondre dans les prochains jours. Vos réponses seront très utiles, car elles nous permettront de mieux connaître les étudiants et de déterminer comment les aider à réussir. **N'oubliez pas que si vous remplissez ce questionnaire, vous serez automatiquement inscrit(e) à un tirage vous donnant la chance de gagner <INSÉRER LE PRIX DE PARTICIPATION>**. Veuillez utiliser le lien suivant pour accéder au questionnaire.

En cas de problèmes, veuillez joindre Nicholas Borodenko de PRA à cusc@pra.ca.

Nous vous remercions de votre aide.

<NOM DU REPRÉSENTANT DE L'UNIVERSITÉ>

<TITRE>

Cliquez ici afin de ne plus recevoir de courriel à cette adresse concernant ce sondage : [lien].

EXEMPLE : DERNIER RAPPEL PAR COURRIEL

De: PRA pour le compte de [nom de l'université]

Sujet: Dernier rappel : [nom de l'université] veut l'opinion des étudiants sur le point d'obtenir leur diplôme

Cher/Chère <prénom de l'étudiant> :

La plupart des étudiants ont maintenant répondu au *Sondage de 2018 du CUSC-CCREU auprès des étudiants de dernière année* et nous avons remarqué que vous ne l'avez pas encore rempli.

Veillez nous aider à réaliser cette importante recherche en cliquant sur le lien ci-dessous et en remplissant le questionnaire. En cas de problèmes, veuillez joindre Nicholas Borodenko de PRA à cusc@pra.ca. **N'oubliez pas que si vous remplissez ce questionnaire, vous serez automatiquement inscrit(e) à un tirage à votre université vous donnant la chance de gagner <INSÉRER LE PRIX DE PARTICIPATION>**.

En attendant d'avoir de vos nouvelles, je vous souhaite la meilleure des chances dans vos entreprises actuelles et futures.

Cordialement,

<NOM DU REPRÉSENTANT DE L'UNIVERSITÉ>

<TITRE>

Cliquez ici afin de ne plus recevoir de courriel à cette adresse concernant ce sondage : [lien].

8.2 Système de messagerie électronique et liste blanche de l'université

Il se peut que les serveurs de messagerie électronique de votre université soient configurés de manière à bloquer ou à classer comme courrier indésirable les courriels qui contiennent des liens vers des adresses Web externes. Veuillez vérifier si c'est le cas auprès du service informatique et vous assurer que les systèmes de votre université ne bloqueront pas les messages d'invitation et de rappel. PRA fournira aux universités la ou les adresses IP du ou des serveurs de messagerie électronique à partir desquels les messages seront envoyés pour

que vous puissiez demander à votre service informatique de les ajouter à la liste blanche. PRA devra obtenir au moins une semaine avant le début du sondage de votre université la confirmation que des mesures pertinentes ont été prises pour que les courriels soient acheminés aux étudiants.

8.3 Vérification du message d'invitation et du sondage

Quelques jours avant le début du sondage de votre université, PRA enverra à la personne contacte principale le message d'invitation de votre université pour que vous puissiez vérifier le lien et le sondage. **Passez en revue le message d'invitation et les questions du sondage.** Si votre université avait incluse des questions supplémentaires, assurez-vous qu'elles figurent dans le sondage. Communiquez avec PRA borodenko@pra.ca si des modifications doivent être apportées. Votre sondage sera lancé une fois que PRA aura reçu l'autorisation de la personne contacte principale de votre établissement.

9. Suivi des réponses

PRA fournira à chaque université un lien vers un site Web sur lequel elles pourront chacune surveiller le taux de réponse de leurs étudiants. Il sera possible d'y consulter le nombre quotidien de réponses et de s'appuyer sur ces données pour décider de mettre fin plus tôt au sondage ou d'envoyer d'autres rappels par courriel.

10. Expérience

Actuellement, les questions et les items du sondage apparaissent dans le même ordre pour tous les répondants. CUSC-CCREU demande aux universités de participer à cette expérience afin de vérifier l'hypothèse selon laquelle « **la randomisation de l'ordre d'items des longues questions réduira l'effet d'amorçage (où les répondants cochent la même réponse pour tous les items)** ». Il n'y a aucun coût pour participer à cette expérience.

Dans le cas des universités qui choisissent de participer à l'expérience, une sélection aléatoire de 25% des étudiants de leur échantillon recevra la version du sondage qui randomisera l'ordre des items des questions contenant de longues listes. Le fichier de données générales contiendra un champ qui identifie la version du sondage que l'étudiant a reçu. Le fichier de données de l'établissement contiendra toutes les réponses des étudiants de cet établissement, quel que soit le nombre de questions répondues par chaque étudiant, avec un champ indiquant la version du sondage que l'étudiant a reçu et un champ indiquant si cet étudiant est inclus ou non dans le fichier de données générales. Les résultats de cette expérience seront présentés par PRA.

Bien que le Conseil d'administration du CUSC-CCREU encourage la participation à cette expérience, elle demeure volontaire. Veuillez indiquer à la section B. Informations utiles au sondage du *formulaire d'inscription* si votre université participera à l'expérience. Dans le cas des universités qui ne participeront pas à l'expérience, tous les étudiants de l'échantillon recevront la version du *Sondage de 2018 auprès des étudiants de dernière année* dans laquelle les questions et les items seront répondues dans le même ordre pour tous les répondants.

Note : En 2017, cette même expérience a été effectuée avec une sélection aléatoire de 10% des étudiants des années intermédiaires des universités qui avaient accepté de participer. Nous continuons à explorer les effets de la randomisation de l'ordre d'items des longues questions pour le *Sondage de 2018 auprès des étudiants de dernière année*.

11. Rapports

Cette section offre de l'information générale sur les rapports qui présentent les résultats du sondage ainsi que sur chaque type de rapport qui fait partie des du service de base ou des options additionnelles qui peuvent être commandés sur le *formulaire d'inscription*. **Les membres du CUSC-CCREU pourront télécharger tous les**

rapports et les données sur le site FTP sécurisé de PRA (un identifiant vous sera envoyé en juin 2018). Les établissements non-membres recevront les rapports commandés et leurs données sur une clé USB.

11.1 Groupes CCREU

À des fins de comparaison, les universités membres du CUSC-CCREU sont réparties dans trois groupes.

- Le groupe 1 comprend des universités qui offrent principalement des programmes de premier cycle et qui comptent un effectif étudiant relativement petit.
- Le groupe 2 comprend des universités qui offrent des programmes de premier, de deuxième et de troisième cycles et qui sont de taille moyenne en ce qui concerne la population étudiante.
- Le groupe 3 comprend des universités qui offrent des programmes de premier, de deuxième et de troisième cycle et qui comptent pour la plupart des écoles professionnelles. Ces universités sont les établissements les plus importants en ce qui concerne la population étudiante.

Les résultats sont présentés pour chacun de ces groupes dans le rapport général (voir la section 11.3 Rapport général) et le rapport complet pour votre université (voir la section 11.5 Rapport universitaire complet).

11.2 Questionnaires considérés comme étant complets

Un questionnaire complet est défini comme un questionnaire auquel l'étudiant a répondu jusqu'à la section des questions démographiques (approximativement 80% des questions sont répondues). Les réponses des questionnaires complets des étudiants qui se trouvent dans l'échantillon type (standard) des universités participantes membres du CUSC-CCREU, sont incluses dans le fichier de données générales et dans le rapport général. Les réponses des questionnaires qui ne sont pas complets ou qui viennent d'une université participante non-membre du CUSC-CCREU sont exclues du fichier de données générales et du rapport général; ces réponses sont toutefois incluses dans le fichier de données de chaque université.

11.3 Rapport général

Toutes les universités membres du CUSC-CCREU reçoivent le rapport général. Le rapport général comprend du texte et des tableaux qui présentent les résultats de l'ensemble des répondants et ceux des universités des groupes 1, 2 et 3 (4 colonnes de statistiques) – voir l'exemple de tableau ci-dessous. Les statistiques seront calculées à partir des questionnaires complétés (voir la section 11.2 Questionnaire complété). Visitez la page http://www.cusc-ccreu.ca/fr/home_fr.html « Publications » pour consulter les rapports généraux des années antérieures.

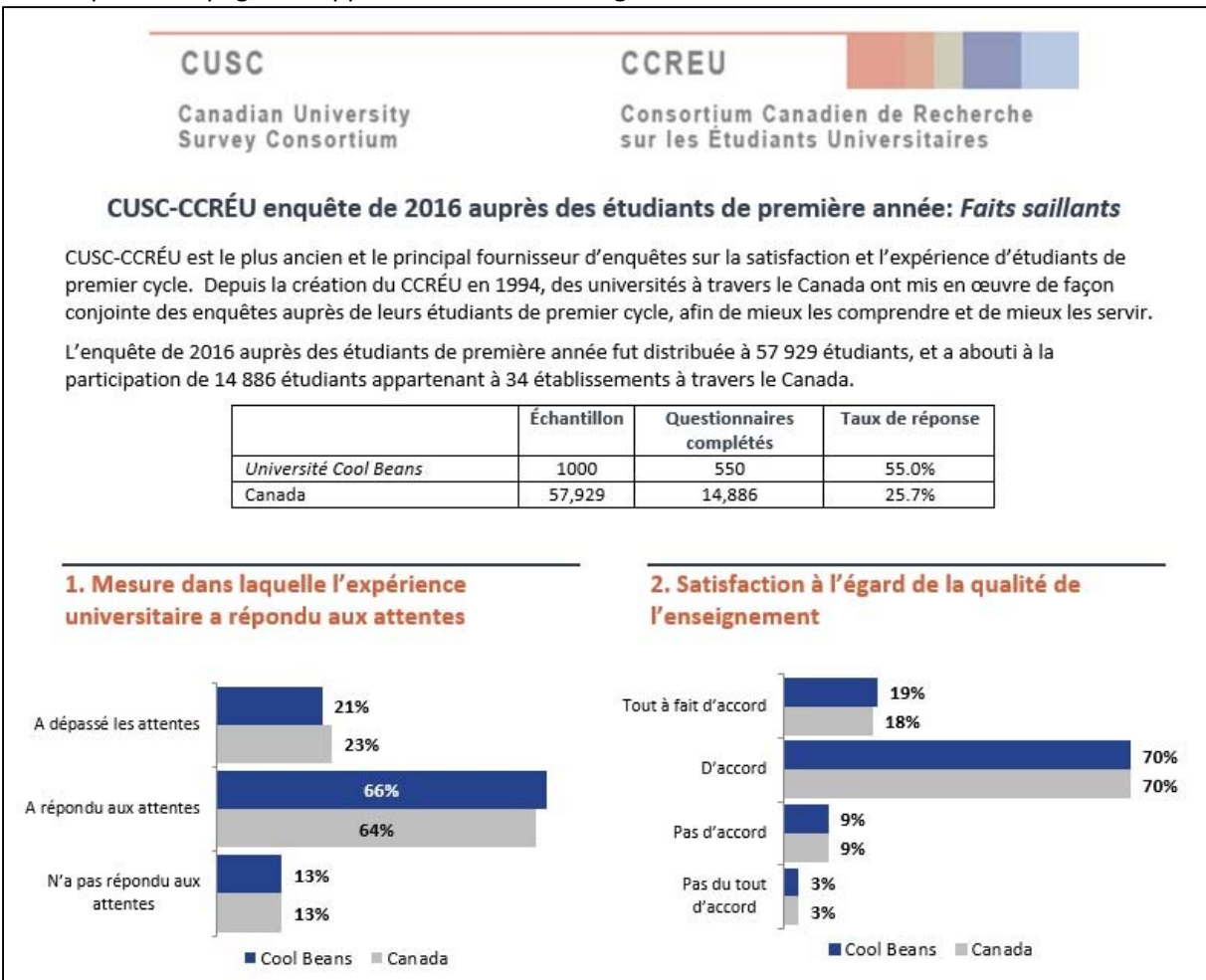
Exemple d'un tableau du rapport général

Tableau1 : Profil personnel				
	Tous les étudiants (n = 15 109)	Groupe		
		1 (n = 3 046)	2 (n = 5 784)	3 (n = 6 278)
Sexe Q50				
Un homme	33 %	32 %	37 %	30 %
Une femme	66 %	68 %	63 %	69 %
Autre	<1 %	<1 %	<1 %	<1 %
Remarque : Il se peut que la somme des colonnes ne totalise pas 100 % à cause de l'arrondissement.				

11.4 Rapport universitaire abrégé

Le rapport abrégé de votre université contiendra 4 pages où les résultats clés seront présentés à l'aide de graphiques et de texte. Les statistiques seront calculées à partir des questionnaires complets (voir la section

11.2 Questionnaire considéré comme étant complet). Les résultats de votre université seront présentés en comparaison avec ceux de l'ensemble des répondants (Canada). L'image ci-dessous est un exemple d'une partie de la première page du rapport universitaire abrégé.



11.5 Rapport universitaire complet

Le rapport universitaire complet contient du texte et des tableaux présentant les résultats de toutes les questions fermées du sondage de l'ensemble des répondants ainsi que les résultats des groupes d'universités comparables, groupes 1, 2 et 3 (voir la section 11.1), et de votre université (5 colonnes de statistiques) - voir l'exemple de tableau ci-dessous. Les statistiques seront calculées à partir des questionnaires complets (voir la section 11.2 Questionnaire considéré comme étant complet).

Exemple d'un tableau du rapport universitaire complet de votre université

Tableau2 : Profil personnel					
	Tous les étudiants (n = 15 109)	Groupe			Votre université (n = 289)
		1 (n = 3 046)	2 (n = 5 784)	3 (n = 6 278)	
Sexe Q50					
Un homme	33 %	32 %	37 %	30 %	34%
Une femme	66 %	68 %	63 %	69 %	66%
Autre	<1 %	<1 %	<1 %	<1 %	-
Remarque : Il se peut que la somme des colonnes ne totalise pas 100 % à cause de l'arrondissement.					

11.6 Rapport pour le groupe de collaboration

Le rapport pour le groupe de collaboration présente les résultats d'un groupe d'universités qui pose les mêmes questions additionnelles (voir section 7.2). Ce rapport, en format électronique, contient du texte et des tableaux avec plusieurs colonnes de statistiques – les répondants agrégés du groupe de collaboration et les répondants de chaque université faisant partie du groupe (voir l'exemple du tableau ci-dessous).

Exemple d'un tableau du rapport pour le groupe de collaboration

Groupe de collaboration (n = 1,215)	Université A (n = 215)	Université B (n = 252)	Université C (n = 265)	Université D (n = 141)	Votre université (n = 342)	
Question additionnelle 1						
ADDQ1 option a	27%	30%	32%	28%	25%	18%
ADDQ1 option b	65%	69%	52%	62%	75%	69%
ADDQ1 option c	8%	<1%	16%	10%	0%	13%
Remarque : Il se peut que la somme des colonnes ne totalise pas 100 % à cause de l'arrondissement.						

11.7 Rapport comparatif

Le rapport comparatif contient du texte et des tableaux avec trois colonnes de statistiques - l'ensemble des répondants, les répondants du groupe de comparaison et les répondants de votre université (voir l'exemple de tableau ci-dessous). Les statistiques seront calculées à partir des questionnaires considérés comme étant complets (voir la section 11.2 Questionnaire considéré comme étant complet). Le groupe de comparaison sera votre groupe du CUSC-CCREU (groupe 1, groupe 2 ou groupe 3) ou un groupe de comparaison de votre choix. Le groupe doit être composé d'au moins quatre universités. Vous recevrez d'ici mars 2018 la liste des universités participantes que vous pouvez choisir pour composer votre groupe de comparaison.

Exemple d'un tableau du rapport comparatif

Tableau 3 : Profil personnel			
	Ensemble des répondants (n = 15 109)	Établissements comparables (n = 1 428)	Votre université (n = 362)
Sexe Q50			
Un homme	33 %	30 %	28 %
Une femme	66 %	69 %	72 %
Autre	<1 %	<1 %	-
Remarque : Il se peut que la somme des colonnes ne totalise pas 100 % à cause de l'arrondissement.			

11.8 Rapport sommaire

Le rapport sommaire prend la forme d'un résumé de 4 à 6 pages (y compris quelques tableaux, mais aucune figure) qui met en relief les principaux résultats et compare les réponses de vos étudiants avec celles des répondants de toutes les universités et avec les réponses du groupe de comparaison (voir l'exemple de tableau ci-dessous). Les statistiques seront calculées à partir des questionnaires considérés comme étant complets (voir la section 11.2 Questionnaire considéré comme étant complet). Le groupe de comparaison sera votre groupe du CUSC-CCREU (groupe 1, groupe 2 ou groupe 3; voir la section 11.1 Groupes d'universités comparables) ou un groupe de comparaison de votre choix. Le groupe doit être composé d'au moins quatre universités. Vous recevrez d'ici mars 2018 la liste des établissements participants que vous pouvez choisir pour composer votre groupe de comparaison.

Exemple de tableau : Principales différences sur le plan scolaire

	Ensemble des répondants (n = 18 204)	Établissements comparables (n = 1 773)	Votre université (n = 470)
Étudiants inscrits à temps plein	85 %	85 %	95 %
Aucune interruption des études	79 %	81 %	68 %
Aucun retard dans son programme	64 %	69 %	57 %

12. Inscription

Servez-vous des renseignements ci-dessous et du présent *Manuel des procédures* pour effectuer l'*inscription* en ligne à http://www.cusc-ccreu.ca/fr/home_fr.html . Cliquez sur « **Participer** » afin de voir les frais d'adhésion et participer au *Sondage de 2018 auprès des étudiants de dernière année*.

Point A. Qui contacter dans votre établissement

Indiquez le nom, le département de l'université, la rue / l'adresse physique et l'adresse de courriel de la personne contacte principale à contacter. La personne contacte principale est celle qui s'occupera d'envoyer le fichier échantillon et les messages électroniques à PRA et d'autoriser le message d'invitation et les questions du sondage après leur vérification. S'il y a lieu, veuillez fournir les coordonnées d'une deuxième personne à contacter.

Si vous avez besoin de modifier les informations une fois le *formulaire d'inscription* soumis, veuillez envoyer un courriel à cusc.ccreu@gmail.com et borodenko@pra.ca.

Point B. Participation

Membre : Toute université canadienne autorisée à décerner des diplômes de baccalauréat peut devenir membre du CUSC-CCREU en acquittant les frais annuels d'adhésion et en signant et respectant l'*Accord sur l'utilisation des données et sur l'adhésion au consortium*. Les demandes d'adhésion sont examinées et approuvées par le conseil d'administration. Une fois la demande approuvée, votre université doit s'acquitter les frais d'adhésion de 2017-2018 et une copie de l'*Accord sur l'utilisation des données et sur l'adhésion au consortium* signée est conservée dans les dossiers du CUSC-CCREU.

Non-membre : Les établissements non-membres du CUSC-CCREU peuvent également participer aux sondages du CCREU

Veuillez envoyer un message à cusc.ccreu@gmail.com si vous avez des questions au sujet de l'adhésion au consortium ou la participation. Sur le *formulaire d'inscription*, vous devrez choisir une des options présentées ci-dessous.

B. Participation (Manuel des procédures, section 2)

- Adhésion au CUSC-CCREU 2017-2018; participation au sondage (500 \$)
- Adhésion au CUSC-CCREU 2017-2018; ne participe pas au sondage (500 \$)
- Non-membre (250 \$)

Point C. Informations utiles au sondage

Voici les questions à compléter dans le *formulaire d'inscription* sur l'administration du sondage à votre université.

C.1 Quel est le nombre total d'étudiants dans votre établissement à la session d'hiver 2018 qui répondent à la définition de l'échantillon standard (Manuel des procédures, section 5.2)? Si vous ne connaissez pas l'information exacte, veuillez donner un estimé.

Nombre précis _____ Estimé _____

C.2 Sonderez-vous un échantillon spécial (Manuel des procédures, section 5.4)?

Non Oui Nombre d'étudiants dans l'échantillon spécial _____

C.3 Quand voulez-vous lancer le sondage? (Manuel des procédures, section 4)

Choisissez une date entre le 11 janvier et le 23 mars 2018 _____

C.4 Quand voulez-vous mettre fin au sondage? (Manuel des procédures, section 4)

Choisissez une date avant le 13 avril 2018 _____

C.5 Veuillez indiquer la date de la semaine de relâche de votre établissement (Manuel des procédures, section 4).

du _____ au _____

C.6 Votre établissement offrira-t-il un (ou des) prix de participation (Manuel des procédures, section 6)?

Non Oui

C.7 Quand souhaitez-vous avoir les informations du ou des gagnants du prix de participation? (Manuel des procédures, section 6)

Sélectionnez une date avant le 19 avril 2018 _____

C.8 Dans quelle(s) langue(s) souhaitez-vous recevoir vos rapports et données?

Anglais Français Dans les deux langues

C.9 À quel moment votre établissement devrait-il être facturé pour les items commandés?

Avant le 31 mars 2018 (votre facture sera envoyée vers la fin février 2018)

après le 31 mars 2018 (votre facture sera envoyée vers la fin avril 2018)

Autre (veuillez préciser) _____

C.10 Votre université participera-t-elle à l'expérience? (Manuel des procédures, section 10)?

Non Oui

Point D. Communications par courriel

Si pour joindre les étudiants vous utilisez les adresses électroniques de l'établissement, y a-t-il des mesures à prendre par la firme de sondage PRA pour que les invitations et les rappels envoyés par courriel ne soient pas bloqués ou traités comme du pourriel? Si tel est le cas, veuillez expliquer.

D. Communications par courriel Si pour rejoindre les étudiants vous utilisez les adresses électroniques de l'établissement, y a-t-il des mesures à prendre par la firme de sondage PRA pour que les invitations et les rappels envoyés par courriel ne soient pas bloqués ou traités comme du pourriel (Manuel des procédures, section 8.2)? Si tel est le cas, veuillez expliquer.

Point E. Frais de base

Les frais de base de tous les établissements participants comprennent ce qui suit :

- l'administration du sondage en ligne par PRA de l'échantillon type (et de l'échantillon spécial) des étudiants de votre université, y compris la distribution d'une invitation et de deux messages de rappels par courriel. PRA répondra également aux questions des étudiants (cusc@pra.ca).
- PRA vous fournira un lien vers un site Web sur lequel vous pourrez surveiller le taux de réponse des étudiants de votre université.
- si votre université offre des prix de participation (voir la section 6. Prix de participation), PRA sélectionnera de façon aléatoire un nombre de répondants en fonction du nombre de prix à la date que vous aurez indiquée sur le *formulaire d'inscription*. Le nom et l'adresse de courriel de ces étudiants seront communiqués à la personne contacte principale.
- Les membres du CUSC-CCREU pourront télécharger tous les rapports et les données sur le site FTP sécurisé de PRA (un identifiant vous sera envoyé en juin 2018). Cela inclura :
 - les données concernant les réponses des répondants de votre université aux questions fermées du sondage, y compris les réponses aux questions supplémentaires que vous posez (voir la section 7.1 Questions supplémentaires pour vos étudiants).
 - les réponses textuelles des répondants de l'établissement aux questions ouvertes sous forme de fichier Excel.
 - Une copie du *rapport général du CUSC-CCREU 2018* (voir la section 11.3 Rapport général).
 - Une copie du rapport universitaire abrégé (voir la section 11.4 Rapport universitaire abrégé). Voir le Point G. Réduction optionnelle si ce rapport n'est pas requis.
 - Une copie du rapport universitaire complet (voir la section 11.5 Rapport universitaire complet). Voir le Point G. Réduction optionnelle si ce rapport n'est pas requis.
 - Les rapports et données optionnels commandés (Section 12, Point F. Options additionnelles).
 - Mise à jour du tableau de concordance des questions du CUSC-CCREU.
 - Pour les membres du CUSC-CCREU, les frais de base comprennent aussi les données des réponses fournies par tous les répondants des universités membres aux questions fermées, (« le fichier de données générales »), et les tableaux croisés dans SPSS et HTML qui comparent les résultats par groupes d'universités comparables et pour chacune des universités participantes.

Les établissements non-membres recevront sur une clé USB les données de leurs étudiants dans un fichier Excel et SPSS; les réponses textuelles; les rapports commandés.

Sur le *formulaire d'inscription*, vous devrez choisir une des options présentées ci-dessous.

E. Frais de base (Manuel des procédures, section 5.2, 5.4 et Point E.)

Nombre d'étudiants invités à participer (échantillon standard et échantillon spécial inclus)

- Jusqu'à 500 étudiants (2 900 \$)
- 501 à 1 000 étudiants (grosueur habituelle de l'échantillon standard) (3 200 \$)
- 1 001 à 1 500 étudiants (3 450 \$)
- 1 501 à 2 000 étudiants (3 725 \$)
- 2 001 à 3 000 étudiants (4 000 \$)
- 3 001 à 5 000 étudiants (4 250 \$)
- 5 001 à 7 000 étudiants (4 800 \$)
- 7 001 à 15 000 étudiants (5 200\$)
- Plus de 15 000 étudiants (CUSC-CCREU vous contactera pour l'estimation du coût)

Point F. Options additionnelles

Vous pouvez choisir l'une, plusieurs ou aucune des options suivantes.

F.1 Rappels additionnels par courriel

Si votre université souhaite envoyer plus de deux rappels aux non-répondants, indiquez le nombre de rappels supplémentaires. Un maximum de quatre rappels sera envoyé en tout.

F.1 Rappels additionnels par courriel / 150 \$ par rappel (Manuel des procédures, section 8.1.3)

- Aucun
- 1 rappel additionnel
- 2 rappels additionnels

F.2 Questions additionnelles

Une université peut ajouter des questions supplémentaires qui ne seront posées qu'à ses étudiants. Les coûts varient selon le nombre et le type de questions, d'un minimum de 150 \$ par question à un maximum de 1 500 \$ pour plusieurs questions. Veuillez envoyer les questions à cusc.ccreu@gmail.com qui les achemineront au conseil d'administration du CUSC-CCREU aux fins d'examen et d'approbation et afin qu'il détermine le coût des questions.

F.2 Questions additionnelles - 150 \$ par question jusqu'à un maximum de 1 500 \$ (Manuel des procédures, section 7.1)

- Des questions supplémentaires ne sont pas requises
- Oui, nous allons ajouter des questions
N'oubliez pas de mentionner où vous aimeriez placer ces questions additionnelles dans le sondage: _____

F.3 Rapport et données pour le groupe de collaboration

Les universités qui désirent collaborer avec d'autres universités participantes en posant les mêmes questions additionnelles doivent indiquer sur le *formulaire d'inscription* qu'elles font partie du groupe. Veuillez envoyer les questions à cusc.ccreu@gmail.com aux fins d'examen et d'approbation par le Conseil d'administration du CUSC-CCREU. Le coût supplémentaire de ces questions et du rapport seront partagés entre les universités collaboratrices.

F.3 Rapport et données pour le groupe de collaboration, prix à déterminer \$ (Manuel des procédures, section 7.2, 11.6)

- Votre université est-elle dans un groupe de collaboration? Oui Non
Si « oui », quelles sont les universités collaboratrices? (veuillez préciser) _____
Si « oui », vous aimeriez placer ces questions additionnelles où dans le sondage? _____

F.4 Rapport comparatif

Le groupe de comparaison sera votre groupe du CUSC-CCREU (groupe 1, groupe 2 ou groupe 3) ou un groupe de comparaison de votre choix.

F.4 Rapport comparatif – ajouter 400 \$ (Manuel des procédures, section 11.7)

F.5 Rapport sommaire

Le rapport sommaire prendra la forme d'un résumé textuel de 4 à 6 pages (y compris quelques tableaux, mais aucune figure) qui met en relief les principaux résultats et compare les réponses de vos étudiants avec celles des répondants de toutes les universités et avec les réponses d'un groupe de comparaison.

F.5 Rapport sommaire – ajouter 800\$ (Manuel des procédures, section 11.8)

F.6 Catégorisation des réponses aux questions ouvertes

PRA fournira à chaque université les réponses textuelles des étudiants aux questions ouvertes dans un fichier Excel. Les universités peuvent choisir de demander à PRA d'attribuer un code à ces réponses pour les répartir selon de grands thèmes ou catégories.

F.6 Catégorisation des réponses aux questions ouvertes

F.7 Rapport imprimé et relié

Si vous souhaitez recevoir une copie imprimée et reliée d'un rapport, veuillez l'indiquer dans le *formulaire d'inscription*.

<p>F.7 Rapport imprimé et relié</p> <p><input type="checkbox"/> Rapport général – ajouter 50 \$</p> <p><input type="checkbox"/> Rapport universitaire complet – ajouter 50 \$</p> <p><input type="checkbox"/> Rapport comparatif – ajouter 50 \$</p> <p><input type="checkbox"/> Rapport pour le groupe de collaboration – ajouter 50 \$</p>

Point G. Réduction optionnelle

Si vous n'avez pas besoin du rapport universitaire complet, veuillez l'indiquer sur le *formulaire d'inscription* et une réduction vous sera accordée.

<p>G. Réduction optionnelle</p> <p><input type="checkbox"/> Pas de rapport universitaire abrégé – soustraire 100 \$ (Manuel des procédures, section 11.4)</p> <p><input type="checkbox"/> Pas de rapport universitaire complet - soustraire 250 \$ (Manuel des procédures, section 11.5)</p>

Une fois que vous aurez appuyé sur le bouton « soumettre » du *formulaire d'inscription*, une confirmation vous sera envoyée par courriel à l'intérieur de 4 jours ouvrables.

13. Retrait

Dans le cas où votre établissement souhaiterait se retirer d'une participation au sondage du CUSC-CCREU et qu'un avis à cet effet a été envoyé au moins deux semaines avant la date prévue du lancement du sondage (envoi des invitations par courriel), votre université ne se verra facturé aucun frais. Votre établissement devra payer des frais si la décision de ne pas participer est annoncée avec moins de deux semaines de préavis. Ces frais visent à couvrir les coûts engagés par PRA pour la programmation du sondage et la préparation des courriels.

14. Factures et paiement

Les factures relatives à la participation au sondage et aux options choisies seront envoyées par courriel aux universités par PRA conformément à la date que vous aurez indiquée sur le *formulaire d'inscription*. Pour les universités qui désirent avoir leur facture avant le 31 mars, celle-ci dernière sera envoyée avant la dernière semaine de février 2018. Pour les universités qui désirent avoir leur facture après le 31 mars, celle-ci sera envoyée avant la fin avril 2018. Les factures seront envoyées vers la fin juin 2018 aux universités qui auront cochées les options qui dépendent du nombre de sondages complétés (i.e. catégorisation des réponses aux questions ouvertes). Le paiement au CUSC-CCREU doit être effectué dès réception de la facture.

Les paiements d'adhésion au consortium et à la participation au sondage peuvent être effectués par :

- 1) Transfert électronique de fonds (TEF) ou dépôt direct. Veuillez contacter Sarah Browne (voir ci-dessous) pour les informations sur la façon de procéder.
- 2) Chèque. Veuillez faire les chèques payables à CUSC-CCREU et envoyer les paiements à Sarah Browne (voir ci-dessous).

Sarah Browne
Trésorière du CUSC-CCREU
a/s de l'Office of Institutional Analysis
Lakehead University
955, chemin Oliver
Thunder Bay, Ontario P7B 5E1
Courriel: sbrowne@lakeheadu.ca Téléphone: 807-343-8902

Taxes applicables (TPS ou TVH) seront ajoutés aux facture de votre université.

Les paiements à CUSC-CCREU sont dus par le 31 mai 2018 dans le cas des factures envoyées avant cette date. Votre université recevra les résultats du sondage (données et rapports) après que vos frais d'adhésion (le cas échéant) et les frais de participation au sondage auront été reçus et payés en totalité.

15. Prix

Les prix de chaque produit et service du CUSC-CCREU 2018 se retrouvent ci-dessous. Les prix sont également indiqués à la section 12. Inscription Point E et Point F, ainsi que dans le *formulaire d'inscription* en ligne.

B. Participation

See Procedures Manual section 2

- CUSC-CCREU membership (\$500)
- Non-member (\$250)

B. Participation

Manuel des procédures, section 2

- Adhésion au CUSC-CCREU (500 \$)
- Coût pour une participation au sondage sans adhésion au CUSC-CCREU (250 \$)

E. Survey package

See Procedures Manual section 5.2, 5.4, and 12. Item E

Number of students invited to participate (standard sample plus special sample)

- Up to 500 students (\$2,900)
- 501 to 1,000 students (usual size) (\$3,200)
- 1,001 to 1,500 students (\$3,450)
- 1,501 to 2,000 students (\$3,725)
- 2,001 to 3,000 students (\$4,000)
- 3,001 to 5,000 students (\$4,250)
- 5,001 to 7,000 students (\$4,800)
- 7,001 to 15,000 students (\$5,200)**
- More than 15,000 students (CUSC-CCREU will contact you for a cost estimate)

E. Frais de base

Manuel des procédures, sections 5.2, 5.4, et 12. Item E

Nombre d'étudiants invités à participer (échantillon standard et échantillon spécial inclus)

- Jusqu'à 500 étudiants (2 900 \$)
- 501 à 1 000 étudiants (grosueur habituelle de l'échantillon standard) (3 200 \$)
- 1 001 à 1 500 étudiants (3 450 \$)
- 1 501 à 2 000 étudiants (3 725 \$)
- 2 001 à 3 000 étudiants (4 000 \$)
- 3 001 à 5 000 étudiants (4 250 \$)
- 5 001 à 7 000 étudiants (4 800 \$)
- 7 001 à 15 000 étudiants (5 200 \$)**
- Plus de 15 000 étudiants (CUSC-CCREU vous contactera pour l'estimation du coût)

F. Optional additions

See Procedures Manual section 12. Item F

- F.1 Additional reminder emails (**\$150** per reminder)
- F.2 Additional questions (\$150 per question to \$1,500 maximum)
- F.3 Collaboration data and report (TBD)
- F.4 Comparison Report (\$400)
- F.5 Executive Report (\$800)
- F.6 Categorize responses to open-ended questions (\$0.65 for each respondent's completed open-ended question)
- F.7 Paper copy of report (**\$50** each)

F. Options additionnelles

Manuel des procédures, section 12. Item F

- F.1 Rappels additionnels par courriel (**150 \$** par rappel)
- F.2 Questions additionnelles (150 \$ par question jusqu'à un maximum de 1 500 \$)
- F.3 Rapport et données pour le groupe de collaboration (prix à déterminer)
- F.4 Rapport comparatif (400 \$)
- F.5 Rapport sommaire (800 \$)
- F.6 Catégorisation des réponses aux questions ouvertes (0,65 \$ par répondant qui a offert une réponse complète)
- F.7 Rapport imprimé et relié (**50 \$** chaque)

G. Optional reduction

See Procedures Manual section 12. Item G

- No university long report (minus \$250)
- No university short report (minus \$100)

G. Réduction optionnelle

Manuel des procédures, section 12. Item G

- Aucun rapport universitaire complet produit (soustraire 250 \$)
- Aucun rapport universitaire abrégé (soustraire 100\$)

Applicable taxes (GST or HST) will be added to the final total

Les taxes applicables (TPS ou Taxe de vente harmonisée (TVH)) seront ajoutées au montant total final

Annexe A. l'Accord sur l'utilisation des données et sur l'adhésion au consortium

Data Licensing & Membership Agreement

Since the Canadian University Survey Consortium - Consortium canadien de recherche sur les étudiants universitaires (CUSC-CCREU) began in 1994, member institutions have been guided by an agreement that they will not publish survey results identifying any other institution or use the data in such a way that it could harm the reputation of another institution. Institutions have also safeguarded the anonymity of students who responded to the surveys. This was formalized in a Data Licensing and Membership Agreement (DL&MA) after CUSC-CCREU was incorporated in 2007 as a not-for-profit corporation under federal law. The D&MA describes the responsibilities that members of the Corporation have to each other. CUSC-CCREU members must complete and abide by the DL&MA (see section 2.1 of the Procedures Manual).

The DL&MA must be signed by someone who has signing authority for your institution, e.g. President, Provost, Registrar, Vice President Finance. This may require consulting your institution's legal counsel. A signed DL&MA must be sent to the CUSC-CCREU President by mail or electronically, then a CUSC-CCREU Board signature and the corporate seal will be affixed. One paper copy will be returned to you for your files.

A template of the DL&MA is on the following pages



**Canadian University Survey Consortium
Consortium canadien de recherche sur les
étudiants universitaires**

Data Licensing & Membership Agreement

This Agreement is effective as of the _____ day of _____, 20_____

BETWEEN:

The Canadian University Survey Consortium –
Consortium canadien de recherche sur les étudiants universitaires
(the “Corporation”)

-and-

name of university
(the “Member”)

WHEREAS:

PREAMBLE

A. The mission of the Canadian University Survey Consortium - Consortium canadien de recherche sur les étudiants universitaires (the Corporation, or CUSC-CCREU) is to assess the Canadian university experience by surveying representative student populations enrolled in participating universities.

The Consortium is a membership not-for-profit corporation. It supports the annual collection, management, analysis and dissemination of survey data. Results provide measures of student characteristics, activities, and perceptions of the quality of their educational experience at their universities as well as a broad base of comparative information for the benefit of participating institutions.

B. The purpose of the Consortium is to:

- Offer students an opportunity to assess their university experience.
- Provide access to a broad base of comparative and collective data on the Canadian university experience, including measures of student characteristics, experiences, participation, expectations and satisfaction.

- Manage and provide reliable, consistent data to track over time the quality of the post-secondary experience as perceived by students, in order to assess institutional strengths and educational outcomes, and to inform decisions about needed improvements.
 - Contribute to accountability reports to institutional governing bodies, governments and the public.
- C. The exchange of confidential data among member institutions requires goodwill and trust among the members. This Agreement shall be guided by the principle that members of CUSC-CCREU will act in the best interests of all members of the Corporation. The primary consideration in issues of disclosure of research results shall be the avoidance of public comparisons that could damage the reputation of a member institution;
- D. Statistical measures and analysis of survey data may be of interest to wider audiences than the members of the Corporation for policy formulation, advocacy or publication of research. Members are encouraged to make best use of the survey data, including publication of research results, observing confidentiality requirements;
- E. The Corporation and the Member wish to define their respective obligations in relation to the use of the Data that is shared between the Corporation and the Members;

NOW THEREFORE, in consideration of the premises and the mutual promises herein made, and in consideration of the representations, warranties, undertakings and covenants herein contained, of the Corporation and the Member, the parties hereby agree as follows:

DEFINITIONS

1. In this Agreement, unless the context otherwise specifies or requires:
 - a) "Data" means an electronic record of the answers to the questions on the survey instrument given by each respondent at the universities which participated in the survey.
 - b) "Aggregate Data" means all of the data or data for groups of universities. Generally, aggregate data is expressed as statistics and research findings across data drawn from all universities or groups of universities.
 - c) "Member Institution" and "Member" mean a university which is a member of CUSC-CCREU.
 - d) "Publish" means dissemination of research findings beyond the senior administration of a member institution.
 - e) "Senior Administration" means the officers of a member institution with overall responsibility for academic programs and student services.

OWNERSHIP OF SURVEY DATA

2. The data collected in surveys of students attending a member institution is the property of that institution.

EXCHANGE OF SURVEY DATA AMONG MEMBERS

3. Each member will make its survey data available to the other members for the general purposes as outlined in the Preamble herein. Each member is bound by restrictions on the use and disclosure of data belonging to other members.

COMPARISONS LIMITED TO AGGREGATE DATA

4. The only interuniversity comparisons permitted for publication or circulation beyond a member's senior administrators are those that are based on the aggregate data for all members or the aggregate data for the groups of members identified by CUSC-CCREU.
5. A member may prepare and circulate reports based on aggregated data from selected groups of member institutions for internal use only to senior administrators of its institution.

LIMITATIONS ON THE USE OF DATA

6. A member may not publish statistical measures or analysis of its own data for purposes of institutional promotion in a manner that would harm the reputation of another member institution.
7. Members may not publish statistical measures or analysis of data collected at another member institution with the name of the institution disclosed. Members may publish statistical measures and analysis of their own data.
8. A member may not publish statistical measures or analysis of data collected at another member institution that would allow an informed reader to identify the institution by reference to location, uncommon programs or other information contained in the published material.

REQUIREMENTS FOR CONFIDENTIALITY

9. A member may make available to its senior administrators statistical measures and analysis of data from another member, with the identity of the member disclosed, for the purposes outlined in the Preamble above. The member disclosing the identity of another member in these circumstances must ensure that those to whom the information is made available are aware of its confidential nature and restricted audience.
10. A member institution may be requested to disclose data or statistical measures under freedom of information legislation or other requirements for accountability. In these circumstances members may disclose their own data in order to fulfill the request. Members shall not disclose data that belongs to other member institutions unless the request explicitly demands it and legal counsel advises that the request must be fulfilled. If it must be fulfilled the member institution shall notify immediately the other member institution(s). If it does not have to be fulfilled the requester should be referred to the other member institution(s) which should be notified immediately.

EXCLUSIVE USE OF INSTRUMENTS AND METHODOLOGY

11. The survey instruments and methodology are for the exclusive use of the members and are not to be shared with organizations outside the Corporation.

INDEMNITY

12. The Member indemnifies and holds the Corporation, its directors, officers, employees or agents harmless in respect of any claim which may be brought against the Corporation, or which may be suffered or incurred directly or indirectly as a result of a breach of the Member's obligations under this Agreement or as a result of the negligent or willful act of the Member, its directors, officers, employees or agents.

SEVERABILITY

13. Should any portion of this Agreement be declared invalid or unenforceable, then such portion shall be deemed to be severable from this Agreement and shall not affect the remainder hereof.

INSTITUTIONAL CONTACT AND NOTICE

14. Each member shall designate a primary institutional contact person who will be the point of contact for coordination of CUSC-CCREU surveys at the institution and the person to whom the survey data files and reports are delivered. The contact person will have responsibility for safeguarding the data within the member institution and ensuring it is not accessed or distributed inappropriately. It is incumbent upon the contact person to provide for a legacy within the institution and CUSC-CCREU such that there is a continued adherence to this membership agreement.

15. Any notice, request, payment or other communication required or permitted to be given by either party shall be in writing and shall be given, made or communicated by personally delivering the same by e mail, or by certified or registered mail addressed as follows:

To the Member:	<u>Department</u>	<u>Primary Contact Person</u>
	<u>Institution</u>	<u>Position</u>
	<u>Address</u>	<u>Phone</u>
	<u>City, province, postal code</u>	<u>Email</u>
To the Corporation:	<u>Department</u>	<u>Name</u>
	<u>University</u>	<u>Position</u>
	<u>Address</u>	<u>Phone</u>
	<u>City, province, postal code</u>	<u>Email</u>

or to such other address, individual or phone number or email address as may be designated by notice given by either party to the other party.

TERM

16. The term of this Agreement shall be for one year, with automatic renewal each year, provided the member continues to be a member of the Corporation.

NONASSIGNMENT

17. The Member shall not, without obtaining the prior written consent of the Corporation, assign or transfer this Agreement or any interest herein.

SURVIVAL

18. In the event that an institution ceases to be a member of CUSC-CCREU and continues to hold data from surveys, the institution is bound by the following sections of this Agreement which shall survive beyond the termination of this Agreement including but not limited to Sections 2, 3, 4, 5, 6, 7, 8, 9, 10, 11 and 12.

IN WITNESS WHEREOF, the parties hereto have executed this Agreement as of the date first written above.

Signed for: Member Institution

Name	_____	Witness	_____
			name
Signature	_____	Witness	_____
			signature
Position	_____		
Institution	_____		
Address	_____		
Phone:	_____		
Email:	_____		

**Signed for: Canadian University Survey Consortium -
Consortium canadien de recherche sur les étudiants universitaires (CUSC-CCREU)**

Name	_____	Witness	_____
			name
Signature	_____	Witness	_____
			signature
Position	_____		
Institution	_____		
Address	_____		
Phone:	_____		
Email:	_____		

Annexe B. Entente de confidentialité avec PRA

At some institutions, a confidentiality agreement or non-disclosure agreement with PRA is required. An institution that requires PRA to sign a confidentiality agreement before it can provide a sample file containing student data should send the agreement to PRA borodenko@pra.ca at least two weeks prior to the start of your institution's survey.

For your information, the contract that PRA has with CUSC-CCREU includes these items about confidentiality.

F.1 PRA Inc. acknowledges that all information collected for CUSC-CCREU during the course of the work/contract as well as the nature and subject of the research is strictly confidential to CUSC-CCREU.

F.2 PRA Inc. agrees that any information, data, documents and any other materials disclosed to PRA by CUSC-CCREU or otherwise produced or developed by PRA Inc. in providing the Services, whether digitally or non-digitally (the "Materials"), will not be:

- a) published or disclosed to any third party except to: those of PRA's officers and employees who are directly concerned with the use and development or application of the Materials in the provision of the Services, and third parties to the extent necessary to provide the Services; nor
- b) used, sold or otherwise disposed of by PRA Inc. other than in the provision of the Services under this Agreement.

F.3 PRA Inc. shall:

- a) comply with any rules or directions made or given by CUSC-CCREU with respect to safeguarding or ensuring the confidentiality of the Materials;
- b) advise its officers and employees to whom PRA Inc. may disclose the Materials, of the confidentiality and ownership provisions of this Agreement; and
- c) do that which is necessary and reasonable to prevent unauthorized disclosures, use or sale (or other disposition for value) of the Materials.

On the following pages is a template that can be adjusted to suit the situation at your institution.

CUSC-CCREU 2018 Survey of Graduating Students (the "Survey")

Confidentiality Agreement

BETWEEN:

[name of institution]
(the "Institution")

- and -

PRA Inc.
(Prairie Research Associates)

WHEREAS:

- a) PRA Inc. is responsible for administering annual surveys on behalf of the Canadian University Survey Consortium – Consortium canadien de recherche sur les étudiants universitaires (CUSC-CCREU) for institutions that participate in the surveys, a project that has been ongoing since 1994. The surveys are designed to obtain information from undergraduate Baccalaureate students about their experience at their Institution, their assessment of programs and services provided by their Institution for their learning and personal development, their motivations for attending the Institution, and other matters.
- b) The Institution wishes to participate in this Survey by supplying a sample file containing certain personal information, including email addresses and names, of students at the Institution to PRA Inc.

NOW THEREFORE the parties agree as follows:

1. For the research to be of value it is necessary for PRA Inc. to contact individual students directly and to seek their voluntary participation in the survey.
2. The results of this research will help the Institution identify aspects of the undergraduate student experience that should be improved to enhance programs and services for students. The parties believe that it is in the public interest for the Institution to have information that will assist in improving the student experience both inside and outside the classroom.
3. The Institution agrees to submit a sample file to PRA Inc. containing the email addresses and names of students registered at the Institution by a date agreed upon by the Institution and PRA Inc.
4. PRA Inc. shall not use the email addresses or any other contact information for any purpose other than soliciting participation in this Survey.
5. PRA Inc. shall not disclose any personal information about any individual obtained in the course of administering the Survey to any other person or organization except the subcontractor engaged by PRA to

host the online survey and send the invitations and reminders to participate by email. The subcontractor is bound by the same conditions outlined in this document as are applicable to PRA.

6. Reports based on the information obtained through the survey will contain aggregate data in a manner that the information cannot be linked to a particular individual.
7. PRA Inc. will destroy all electronic records of the students' email addresses and names after the Survey is completed.

IN WITNESS WHEREOF, the parties hereto have signed this Memorandum of Understanding on the date written below.

Signed for the Institution

Name	_____	Date	_____
Signature	_____	Position	_____
Email	_____	Phone	_____

Signed for PRA Inc.

Name	_____	Date	_____
Signature	_____	Position	_____
Email	_____	Phone	_____